



ROKIŠKIO RAJONO SAVIVALDYBĖS ADMINISTRACIJOS DIREKTORIUS

Į S A K Y M A S

DĖL DETALIOJO PLANO ŽEMĖS SKLYPUI ONUŠKIO K., JUODUPĖS SEN., ROKIŠKIO R. SAV., SUFORMUOTI, NUSTATANT PAGRINDINĘ ŽEMĖS NAUDOJIMO PASKIRTĮ, NAUDOJIMO BŪDĄ BEI POBŪDĮ, PATVIRTINIMO

2015 m. spalio 28 d. Nr. AV-873

Rokiškis

Vadovaudamasis Lietuvos Respublikos vietos savivaldos įstatymo 29 straipsnio 8 dalies 12 punktu, Lietuvos Respublikos teritorijų planavimo įstatymo 27 straipsnio 4 dalimi ir atsižvelgdamas į Valstybinės teritorijų planavimo ir statybos inspekcijos prie Aplinkos ministerijos Panevėžio teritorijų planavimo ir statybos valstybinės priežiūros skyriaus teritorijų planavimo dokumento patikrinimo 2015 m. liepos 17 d. aktą Nr. TP1-863-(18.4):

1. T v i r t i n u parengtą, viešai apsvarstytą, Nuolatinėje statybos komisijoje ir Panevėžio teritorijų planavimo ir statybos valstybinės priežiūros skyriuje patikrintą 0,2758 ha žemės sklypui Onušio k., Juodupės sen., Rokiškio r. sav., suformuoti, nustatant pagrindinę žemės naudojimo paskirtį – kitos paskirties, naudojimo būdą – rekreacinės teritorijos, naudojimo pobūdį – trumpalaikio poilsio statinių statybos, detalųjį planą.

2. P a v e d u patvirtintą detalųjį planą nustatyta tvarka per 15 dienų nuo šio įsakymo pasirašymo dienos Architektūros ir paveldosaugos skyriui įregistruoti Rokiškio rajono savivaldybės administracijos Teritorijų planavimo dokumentų registre.

3. Į s a k a u skelbti apie šį įsakymą savivaldybės interneto svetainėje www.rokiskis.lt.

Šis įsakymas gali būti skundžiamas Lietuvos Respublikos administracinių bylų teisenos įstatymo nustatyta tvarka.

Administracijos direktorius

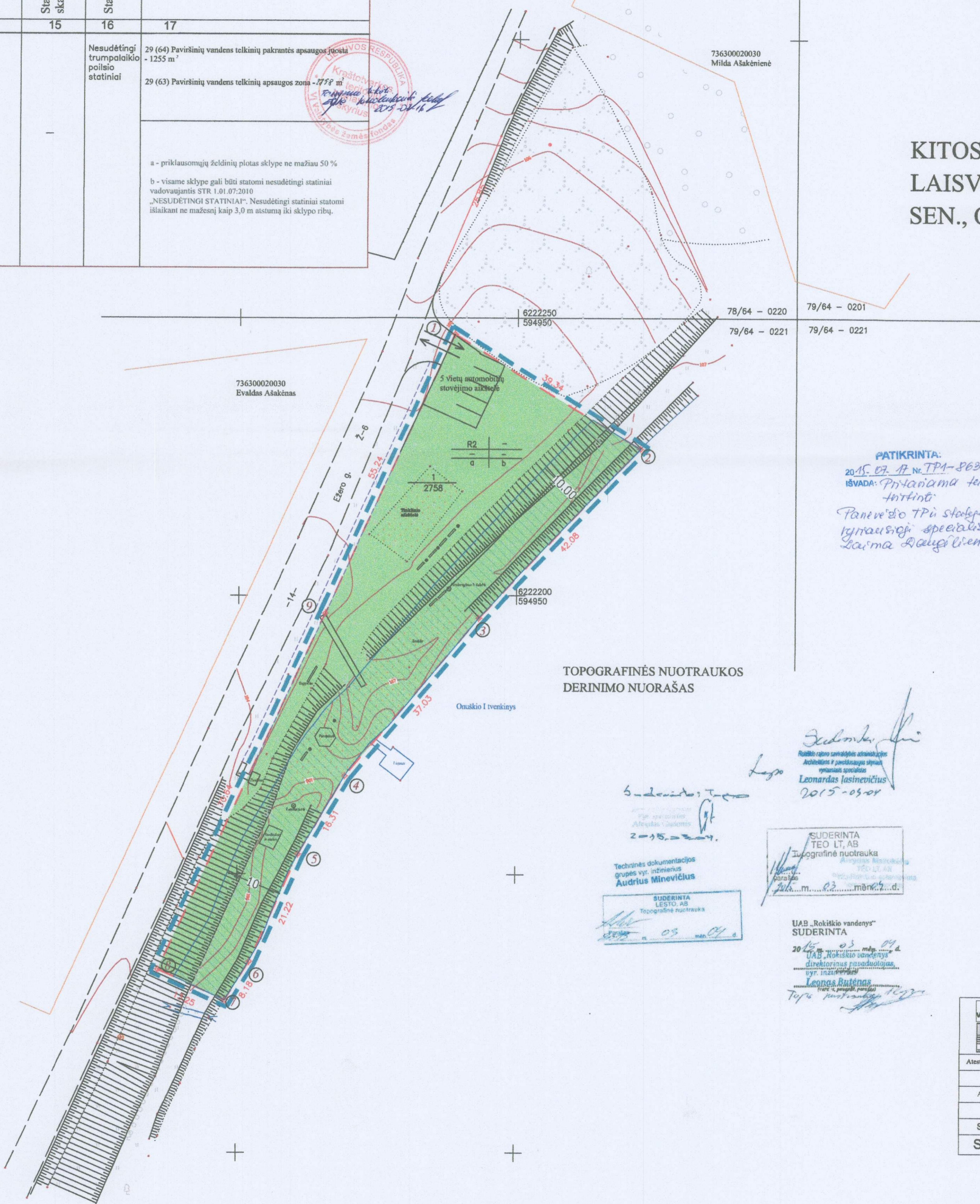


Valerijus Rancevas

Danguolė Dagienė

DETALIOJO PLANO TERITORIJOS TVARKYMO REŽIMO PAGRINDINIŲ SPRENDINIŲ APRASOMOJI LENTELE																
Sklypo (jo dalies) Nr.	Sklypo (jo dalies) kampų nužymėjimas plane	Sklypo (jo dalies) kampų koordinatės		Sklypo (jo dalies) plotas, m ²	Privalomieji reikalavimai										Kiti reikalavimai	
		X	Y		Konkretus teritorijos naudojimo tipas	Galimi žemės sklypo naudojimo būdai (pobūdžiai)	Statinio aukštis			Užstatymo tankumas	Užstatymo intensyvumas	Užstatymo tipas	Servitutai	Statinių aukštų skaičius (nuo-iki)	Statinių paskirtys	Papildomi reikalavimai
1	2	3	4	5	6	7	8	9	10	11	12	13	14	15	16	17
1	1 2 3 4 5 6 7 8 9	6222247.07 6222226.44 6222195.93 6222167.62 6222153.60 6222134.22 6222127.30 6222132.77 6222196.85	594936.56 594972.05 594943.07 594919.20 594910.88 594902.24 594897.88 594885.82 594915.56	2758	Rekreacinė teritorijos Trumpalaikio poilsio statinių statybos	-	-	-	-	-	-	-	-	-	-	Nesudėtingi trumpalaikio poilsio statiniai 29 (64) Paviršinių vandens telkinių pakrantės apsaugos juosta - 1255 m ² 29 (63) Paviršinių vandens telkinių apsaugos zona - 7798 m ² a - priklausomųjų želdinių plotas sklype ne mažiau 50 % b - visame sklype gali būti statomi nesudėtingi statiniai vadovaujantis STR 1.01.07:2010 „NESUDĖTINGI STATINIAI“. Nesudėtingi statiniai statomi išlaikant ne mažesnę kaip 3,0 m atstumą iki sklypo ribų.

SITUACIJOS PLANAS. Planuojamos teritorijos vieta Rokiškio rajone.



KITOS PASKIRTIES ŽEMĖS SKLYPO SUFORMAVIMO LAISVOJE VALSTYBINĖJE ŽEMĖJE, JUODUPĖS SEN., ONUŠKIO K., DETALUSIS PLANAS

Sudevinta
 Seniosis
 Valdas Adomonis
 2015-06-02

Architektūros ir pavidosaugos skyrius
 Audronė Gavėnienė
 2015-06-02
 TPE protokolais Nr. PA-7-2

Sudevinta
 Alvydas Mažukėlis
 TEOD LT AB
 Biržų-Rokiškio aptarnavimo komandos vadovas
 2015-06-02

SUDERINTA
 Rokiškio rajono savivaldybės administracijos Architektūros ir pavidosaugos skyriaus vedėja Danguolė Dagienė
 2015 m. birželio 2 d.

UAB „Rokiškio vandens“ SUDERINTA
 2015 m. birželio mėn. 2 d.

SUDERINTA
 AD LESTO
 Panevėžio regiono tinklo valdymo departamentas
 2015 m. birželio mėn. 2 d.

Rokiškio skyriaus vyriausioji specialistė
 Paulius Gaigalas
 2015-06-02

PATIKRINTA:
 2015.07.17 Nr. TPA-863(1801)
 IŠVADA: „Pritaikiama teigiamai“
 Inžinierė
 Jolanta Radvilavičienė

Sutartiniai pažymėjimai:

Naudojimo ir tvarkymo prioriteto zona	Plotas, m ²
R2 - rekreacinės teritorijos. Trumpalaikio poilsio statinių statybos	2758
Bendras planuojamas plotas	2758 m ²
Formuojamų sklypų plotas	2758 m ²
Formuojamų sklypų skaičius	1 vnt.

SUTARTINIAI ŽYMĖJIMAI

n	m	apibrėžimas
n	m	n - sklypo numeris m - sklypo plotas, m ²
1	2	1 - SKLYPO NAUDOJIMO BŪDAS
2		2 - STATINIŲ AUKŠTIS, m
3	4	3 - SKLYPO UŽSTATYMO TANKIS (NORMATYVINIS)
4		4 - SKLYPO UŽSTATYMO INTENSIVUMAS
a,b - PAPILDOMIEJI TERITORIJOS TVARKYMO IR NAUDOJIMO REŽIMO REIKALAVIMAI		
FORMUOJAMŲ SKLYPŲ RIBA		
DETAILIUJŲ PLANŲ NAGRINĖJAMOS TERITORIJOS RIBA		
GREITIMŲ SKLYPŲ, SUFORMUOTŲ PRELIMINARIAIS MATAVIMAIS, RIBA		
PAVIRŠINIŲ VANDENS TELKINIŲ PAKRANTĖS APSAUGOS JUOSTA		
PAVIRŠINIŲ VANDENS TELKINIŲ APSAUGOS ZONA		
PLANUOJAMI PĖSČIŲ TAKAI		

VALSTYBĖS ĮMONĖ VALSTYBĖS ŽEMĖS FONDAS KRAŠTO TVARKOS IR TERITORIJŲ PLANAVIMO SKYRIUS				KITOS PASKIRTIES ŽEMĖS SKLYPO SUFORMAVIMO LAISVOJE VALSTYBINĖJE ŽEMĖJE, JUODUPĖS SEN., ONUŠKIO K., DETALUSIS PLANAS	
Atestato Nr.	Parigė	V. Pavėnė	Patalas	Data	ADRESAS: Rokiškio raj. sav., Juodupės sen. Onušio k. BRĖŽINYS Teritorijos tvarkymo ir naudojimo režimo brėžinys M 1:500
A 941	PV.	D. Klovus		2015-04	
	Inž.	E. Sakolnikaitė		2015-04	
Stadija	Planavimo organizatorius:	Rokiškio rajono savivaldybės administracijos direktorius			Žymuo
SP					DS-6SR-6-DF2-BR-02
	Lapas	Lapų			
	1	1			



KRAŠTOTVARKOS IR TERITORIJŲ PLANAVIMO SKYRIUS

KITOS PASKIRTIES ŽEMĖS SKLYPO, SUFORMAVIMO LAISVOJE VALSTYBINĖJE ŽEMĖJE, JUODUPĖS SEN., ONUŠKIO K. DETALUSIS PLANAS

Detaliojo planavimo organizatorius:

Rokiškio rajono savivaldybės administracijos direktorius,
Respublikos g. 94, LT-42136, Rokiškis, tel. (8 458) 71 233.

Detaliojo plano rengėjas:

Valstybės įmonė „Valstybės žemės fondas“
Kraštotvarkos ir teritorijų planavimo skyrius
Konstitucijos pr. 23A korpusas, LT-08105, Vilnius

Skyriaus viršininkė: Rita Palčiauskaitė

Projekto vadovas: Dainius Kítovas, atestato Nr. A 941

Inžinierė: Eglė Sakolnikaitė



LIETUVOS RESPUBLIKOS APLINKOS MINISTERIJA

Architekto

KVALIFIKACIJOS ATESTATAS

Nr. A 941

Dainius KITOVAS

yra atestuotas


Teritorijų bendrojo, specialiojo ir detaliojo planavimo specialistas

Statinio projekto, statinio projekto vykdymo priežiūros vadovas
Statinių grupės: gyvenamųjų ir negyvenamųjų statinių grupės, kiti statiniai.
Statinių kategorija: ypatingi statiniai.

**Statioio projekto architektūrinės dalies,
statinio projekto architektūrinės dalies vykdymo priežiūros vadovas**
Statinių grupės: visos statinių grupės.
Statinių kategorija: ypatingi statiniai.

Aplinkos viceministras
Arūnas Remigijus Zabulėnas




Komisijos pirmininkas
Juozas Vaškevičius

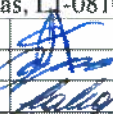


Atestatas galioja iki 2015 m. spalio mėn. 07 d.
Atestavimo komisijos 2010 m. spalio mėn. 07 d. protokolas Nr. 59



BYLOS DOKUMENTŲ SUDĖTIES ŽINIARAŠTIS

Eil. Nr.	Dokumento pavadinimas	Psl.
	Viršelis	
	Projekto vadovo atestato kopija	
	Bylos sudėties žiniaraštis	
I.	AIŠKINAMASIS RAŠTAS	DS-6/SR-6 – DP2 - AR
1.1.	Bendrieji duomenys	1-2
1.2.	Esamos būklės analizė	2-4
1.3.	Detaliojo plano sprendiniai	4-6
1.4.	Sprendinių poveikio vertinimas	7-9
II.	GRAFINĖ DALIS	
2.1.	Sprendinių brėžinys, M 1:500	DS-6/SR-6 – DP2 – BR - 02
2.2.	Esamos būklės analizės brėžinys, M 1:500	DS-6/SR-6 – DP2 – BR - 01
2.3.	Topografinė nuotrauka, M 1:500	
III.	PROCEDŪRŲ DOKUMENTAI	14
3.1.	Rokiškio rajono savivaldybės administracijos direktoriaus 2013-09-10 įsakymas Nr. AV-702 „Dėl leidimo rengti detaliuosius planus“	15
3.2.	Teritorijų planavimo dokumento planavimo užduotis	16
3.3.	Rokiškio rajono savivaldybės administracijos direktoriaus Architektūros ir paveldosaugos skyriaus planavimo sąlygų sąvadas detaliojo planavimo dokumentui rengti, 2013-11-15, Nr. D-67	18
3.4.	Rokiškio rajono savivaldybės administracijos direktoriaus Architektūros ir paveldosaugos skyriaus planavimo sąlygos detaliojo planavimo dokumentui rengti, 2013-11-15, Nr. D-67;	19
3.5.	Rokiškio rajono savivaldybės administracijos Juodupės seniūnijos raštas dėl planavimo sąlygų išdavimo, 2013-11-07, Nr. R2-202;	21
3.6.	Panevėžio visuomenės sveikatos centro Rokiškio skyriaus planavimo sąlygos detaliojo planavimo dokumentui rengti, 2013-10-29, Nr. S-(7.48.R)-3866;	22
3.7.	AB LESTO planavimo sąlygos, 2013-10-30, Nr. TS-45760-13-2270;	24
3.6.	AB „Rokiškio vandenys“ techninės sąlygos, 2013-10-28, Nr. 13-160;	25
3.7.	AB TEO LT planavimo sąlygos detaliojo planavimo dokumentui rengti, 2013-11-07, Nr.03-2-07-3/2515;	26
3.8.	LR AM Panevėžio regiono aplinkos apsaugos departamento poveikio aplinkai vertinimo ir normatyvų skyriaus raštas dėl planavimo sąlygų, 2013-10-30, Nr. (5)0V-3-2728;	28
3.9.	Nacionalinės žemės tarnybos prie Žemės ūkio ministerijos Rokiškio skyriaus raštas „Dėl leidimo rengti detaliuosius planus Rokiškio rajone“ 2013-10-21, Nr. 25SD-(14.25.7)-2379	29
IV.	VIEŠUMĄ UŽTIKRINANČIŲ PROCEDŪRŲ MEDŽIAGA	31
4.1.	Visuomenės informavimo ir dalyvavimo ataskaita	32
4.2.	Visuomenės informavimo ir dalyvavimo ataskaitos priedai	33-44

V.	PATIKRINIMO IR DERINIMO RAŠTAI	45
5.1.	Rokiškio visuomenės sveikatos centro teritorijų planavimo dokumentų vertinimo pažyma Nr.TPD-57, 2015-05-28	46
5.2	Rokiškio rajono savivaldybės administracijos Teritorijų planavimo komisijos teritorijų planavimo dokumento kompleksinio derinimo protokolas, Nr. P1-7-2, 2015-06-02	47

Atestato Nr.	VĮ VALSTYBĖS ŽEMĖS FONDAS KRAŠTOTVARKOS IR TERITORIJŲ PLANAVIMO SKYRIUS Konstitucijos pr. 23 A korpusas, LT-08105 Vilnius			Projekto pavadinimas: KITOS PASKIRTIES ŽEMĖS SKLYPO, SUFORMAVIMO LAISVOJE VALSTYBINĖJE ŽEMĖJE, JUODUPĖS SEN., ONUŠKIO., DETALUSIS PLANAS		
	Sk.virš.	R. Pačiauskaitė		2015 06	SUDĖTIES ŽINIARAŠTIS	Laida
A 941	PV	D. Kitovas		2015 06		O
	Inž.	E. Sakolnikaitė		2015 06		
Stadija	Planavimo organizatorius			DS-6/SR-6 – DP2–AR	Lapas	Lapų
DP	Rokiškio rajono savivaldybės administracijos direktorius					

I AIŠKINAMASIS RAŠTAS

Detaliojo plano rengėjas:

Valstybės įmonė Valstybės žemės fondas
 Kraštotvarkos ir teritorijų planavimo skyrius
 Konstitucijos pr. 23A korpusas, LT-08105, Vilnius
krastotvarka@vzf.lt
 Faks.: (8~5) 2621672
 Tel.: (8~5) 2618856

Skyriaus viršininkė: Rita Palčiauskaitė

Projekto vadovas: Dainius Kitovas, atestato Nr. A 941

Inžinierė: Eglė Sakolnikaitė

Detaliojo planavimo organizatorius:

Rokiškio rajono savivaldybės administracijos direktorius

Detaliojo plano rengimo pagrindas:

Rokiškio rajono savivaldybės administracijos direktoriaus 2013-09-10 įsakymas Nr. AV-702 „Dėl leidimo rengti detaliuosius planus“

Planuojamos teritorijos adresas:


Rokiškio raj. sav., Juodupės sen. Onušio k.

Planavimo tikslai ir uždaviniai:

Parengti, suderinti ir patvirtinti detalųjį planą

Planavimo lygmuo:

Vietovės lygmens teritorijų planavimo dokumentas

Atestato Nr.	VĮ VALSTYBĖS ŽEMĖS FONDAS KRAŠTOTVARKOS IR TERITORIJŲ PLANAVIMO SKYRIUS Konstitucijos pr. 23 A korpusas, LT-08105 Vilnius				Projekto pavadinimas: KITOS PASKIRTIES ŽEMĖS SKLYPO, SUFORMAVIMO LAISVOJE VALSTYBINĖJE ŽEMĖJE, JUODUPĖS SEN., ONUŠKIO K. DETALUSIS PLANAS		
A 941	Sk. virš.	R. Palčiauskaitė		2015 04	AIŠKINAMASIS RAŠTAS	Laida	
	PV	D. Kitovas		2015 04		O	
	Inž.	E. Sakolnikaitė		2015 04			
Stadija	Planavimo organizatorius: Rokiškio rajono savivaldybės administracijos direktorius				DS-6/SR-6 – DP2 – AR	Lapas	Lapų
DP							

AIŠKINAMASIS RAŠTAS

Bendrieji duomenys

Detaliojo plano rengėjas:

Valstybės įmonė „Valstybės žemės fondas“
Kraštotvarkos ir teritorijų planavimo skyrius
Konstitucijos pr. 23A korpusas, LT-08105, Vilnius
krastotvarka@vzf.lt
Faks.: (8~5) 2621672
Tel.: (8~5) 2618856

Skyriaus viršininkė: Rita Palčiauskaitė

Projekto vadovas: Dainius Kitovas, atestato Nr. A 941

Inžinierė: Eglė Sakolnikaitė

Detaliojo planavimo organizatorius:

Rokiškio rajono savivaldybės administracijos direktorius, Respublikos g. 94, LT-42136, Rokiškis, tel. (8 458) 71 233.

Detaliojo plano rengimo pagrindas:

Rokiškio rajono savivaldybės administracijos direktoriaus 2013 m. vasario 5 d. įsakymas Nr. AV-110 „Dėl leidimo rengti detalų planą“ ir Rokiškio rajono savivaldybės administracijos direktoriaus 2013 m. rugsėjo 10 d. įsakymas Nr. AV-702 „Dėl leidimo rengti detaliuosius planus“.

Planuojamos teritorijos adresas:

Onušio k., Juodupės sen., Rokiškio r. sav.

Planavimo tikslas:

Parengti, suderinti ir patvirtinti detalų planą, suformuojant kitos paskirties žemės sklypą, kurio naudojimo būdas – rekreacinės teritorijos, naudojimo pobūdis – trumpalaikio poilsio statinių statybos.

Planavimo lygmuo:

Vietovės lygmens teritorijų planavimo dokumentas.

Išduotos planavimo sąlygos detaliojo planavimo dokumentui rengti:

- Rokiškio raj. Savivaldybės administracijos Architektūros ir paveldosaugos skyriaus 2013-11-15 planavimo sąlygos Nr. D-67;
- Juodupės seniūnijos 2013-11-07 planavimo sąlygos Nr. R2-202;
- Panevėžio visuomenės sveikatos centro Rokiškio skyriaus 2013-10-29 planavimo sąlygos Nr. S-(7.48R)-3866;
- AB „Lesto“ 2013-10-30 planavimo sąlygos Nr. TS_45760-11-2270;
- UAB „Rokiškio vandenys“ 2013-10-28 techninės sąlygos Nr. 13/160;
- TEO LT AB 2013-11-07 planavimo sąlygos Nr. 03-2-07-3/2515;
- Panevėžio RAAD 2013-10-30 planavimo sąlygos Nr. (5)0V-3-2728.

Pagrindinių teisinių dokumentų, kuriais vadovautasi rengiant detalųjį planą sąrašas:

Eil. Nr.	Pavadinimas	Data, Nr.
I	Lietuvos Respublikos įstatymai:	
1.1.	Teritorijų planavimo įstatymas	Žin., 1995, Nr. 107-2391
1.2.	Statybos įstatymas	Žin., 1996, Nr. 32-788
1.3.	Žemės įstatymas	Žin., 1994, Nr. 34-620
II	Statybos techniniai reglamentai:	
2.1.	Gatvės ir vietinės reikšmės keliai	STR 2.06.04:2014
2.2.	Nesudėtingi statiniai	STR 1.01.07:2010
III	Lietuvos higienos normos:	
3.1.	Triukšmo ribiniai dydžiai gyvenamuosiuose ir visuomeninės paskirties pastatuose bei jų aplinkoje	HN 33:2011
IV	Kiti teisės aktai:	
4.1.	Specialiosios žemės ir miško naudojimo sąlygos	1992-05-12, Nr. 343
4.2.	Detaliųjų planų rengimo taisyklės	Žin., 2004, Nr. 79-2809
4.3.	Teritorijų planavimo dokumentų sprendinių poveikio vertinimo tvarkos aprašas	2004-07-16, Nr. 920

I. Esamos būklės analizė

○ **Situacijos aprašymas**

Planuojama teritorija yra Onuškio I tvenkinio vakarinėje dalyje, Onuškio kaime, Juodupės seniūnijoje. Atstumas iki rajono centro, Rokiškio miesto, yra apie 20 km.



Preliminarus planuojamos teritorijos plotas – 0,35 ha.

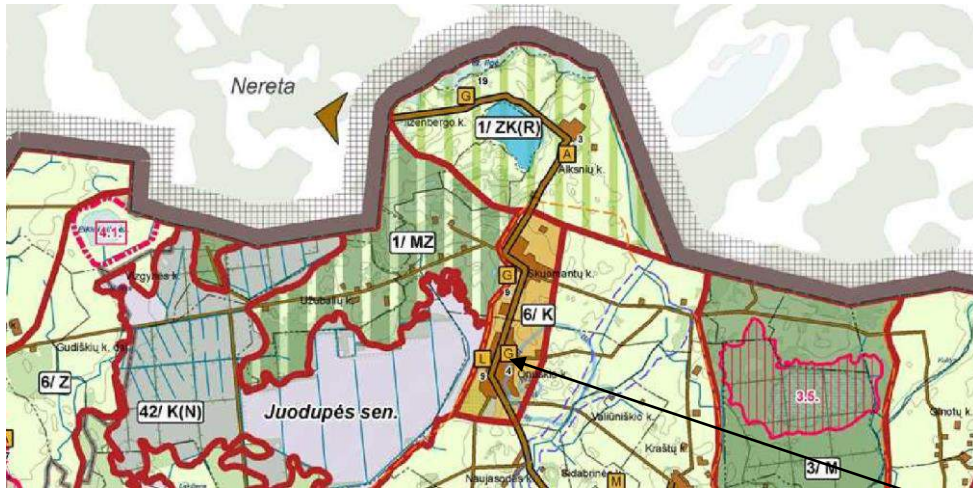


2 pav. Planuojamos teritorijos situacija

- **Žemės nuosavybė**
Planuojamą teritoriją sudaro laisva valstybinė žemė prie Onuškio I tvenkinio (2 pav.).
- **Susisiekimas**
Į planuojamą teritoriją patenkama iš Ežero gatvės.
- **Gretimybės**
Pagrindinės planuojamos teritorijos gretimybės:
 - 1) Laisva valstybinė žemė;
 - 2) Onuškio I tvenkinys;
 - 3) Ežero gatvė
- **Inžineriniai tinklai**
Planuojamoje teritorijoje inžinerinių tinklų nėra.

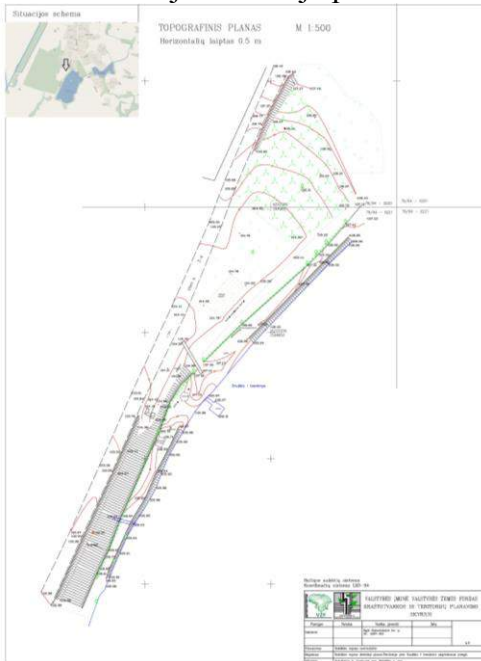
Teritorijų planavimo dokumentai

- Planuojamai teritorijai aktualūs patvirtinti teritorijų planavimo dokumentai:
- Rokiškio rajono savivaldybės teritorijos bendrasis planas patvirtintas 2008-06-27 Rokiškio rajono savivaldybės tarybos sprendimu Nr. TS-6.109 „Dėl Rokiškio rajono savivaldybės teritorijos bendrojo plano ir Rokiškio miesto teritorijos bendrojo plano patvirtinimo“. Rokiškio rajono savivaldybės teritorijos bendrajame plane nagrinėjama teritorija patenka į kitos paskirties teritoriją (indeksas 6/K), kurioje leidžia formuoti kitos paskirties žemės sklypą.



Planuojamos teritorijos vieta

Detali teritorijos situacija pateikiama topografinėje nuotraukoje (3 pav.) .



3 pav. Planuojamos teritorijos topografinė nuotrauka

II. Detaliojo plano sprendiniai

Detalioju planu Rokiškio rajone, Onuškio kaime laisvoje valstybinėje žemėje formuojamas kitos paskirties žemės sklypas.

PRIVALOMIEJI TERITORIJOS TVARKYMO IR REŽIMO REIKALAVIMAI

Sklypų naudojimo būdas ir pobūdis, plotas:

Pagrindinė tikslinė žemės naudojimo paskirtis – kitos paskirties žemė, naudojimo būdas – rekreacinės teritorijos (R), naudojimo pobūdis – trumpalaikio poilsio statinių statyba (R1). Formuojamo žemės sklypo plotas 2758 m².

Leistinas pastatų aukštis, žemės sklypo užstatymo tankumas ir intensyvumas nenustatomas.

Sklypas skirtas rekreacinėms teritorijoms, sutvarkyta aplinka taps patraukli gyventojų poilsiui prie Onušio I tvenkinio.

PASIRINKTIEJI TERITORIJOS TVARKYMO IR NAUDOJIMO REIKALAVIMAI

- **Urbanistiniai ir architektūriniai reikalavimai**

Planuojamoje teritorijoje gali būti statomi nesudėtingi trumpalaikio poilsio statiniai, kurių architektūrinė išraiška harmoningai derėtų gamtinėje aplinkoje. Nesudėtingi statiniai statomi išlaikant ne mažesnę kaip 3,0 m atstumą iki sklypo ribų.

- **Teritorijos sutvarkymas ir apželdinimas**

Želdinių ir želdynų plotų procentas sklype nustatomas pagal „*Priklausomųjų želdynų normų (plotų) nustatymo tvarkos aprašą*“ (patvirtinta LR Aplinkos ministro 2007 m. gruodžio 21 d. įsakymu Nr. DI-694). Rekreacinėse teritorijose reglamentuojama priklausomųjų želdynų norma - 50% formuojamo žemės sklypo ploto.

- **Gamtos ir kultūros paveldo vertybių apsauga**

Planuojamoje teritorijoje saugotinių gamtos ir kultūros paveldo vertybių nėra.

PLANUOJAMOS TERITORIJOS APSAUGOS ZONOS IR APSAUGOS ATSTUMAI

Planuojamos teritorijos apsaugos zonos ir apsaugos atstumai nustatyti vadovaujantis:

1. „*Specialiosiomis žemės ir miško naudojimo sąlygomis*“ (Žin., 1992, Nr.22-652) ,
2. „*Sanitarinių apsaugos zonų ribų nustatymo ir režimo taisyklėmis*“ (patvirtintos LR Sveikatos apsaugos ministro 2004-08-19 įsakymu Nr. V-586);
3. Lietuvos higienos norma HN 92:2007 „*Paplūdimiai ir jų maudyklų vandens kokybė*“;
4. Lietuvos higienos norma HN 33:2011 „*Triukšmo ribiniai dydžiai gyvenamuosiuose ir visuomeninės paskirties pastatuose bei aplinkoje*“;

Paviršinio vandens telkinių apsaugos zona ir pakrantės apsaugos juosta nustatomos pagal aplinkos ministro patvirtintą Paviršinių vandens telkinių apsaugos zonų ir pakrančių apsaugos juostų nustatymo tvarkos aprašą. Paviršinio vandens apsaugos juosta nustatoma atsižvelgiant į pakrantės šlaito nuolydį – 10 m. Pakrantės apsaugos zona Onušio I tvenkiniui nustatoma 100 m atstumu nuo kranto linijos. Į paviršinio vandens telkinio apsaugos zoną patenka visas žemės sklypas.

XXIX(63) Paviršinio vandens telkinių apsaugos zonos – 2758m²

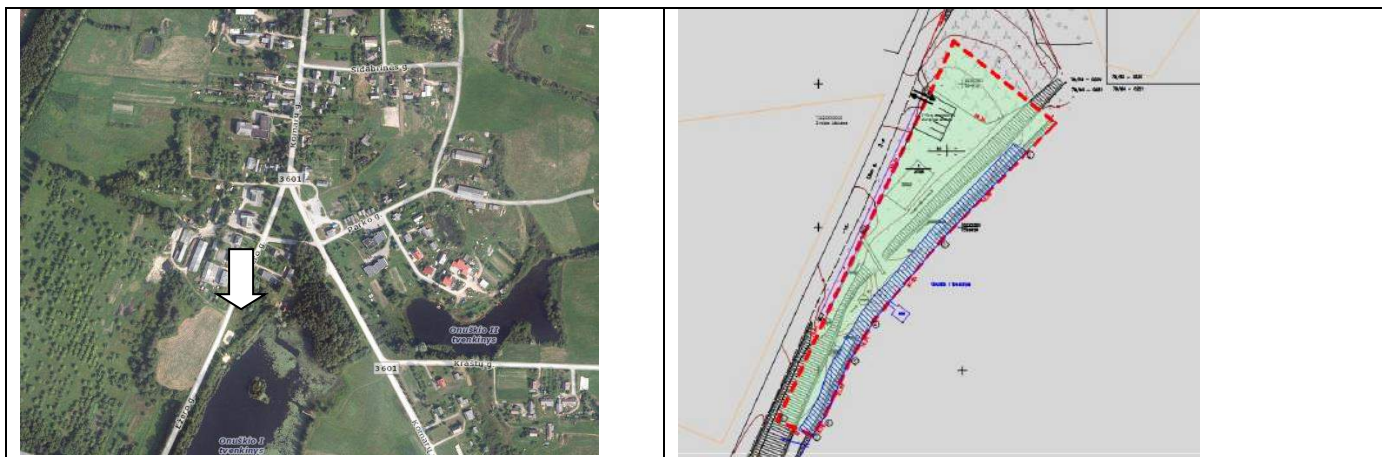
XXIX(64) Paviršinio vandens telkinių pakrantės apsaugos juostos – 1255 m²

SUSISIEKIMO SISTEMOS ORGANIZAVIMAS

Planuojamos teritorijos susisiekimui organizavimas numatomas vadovaujantis STR 2.06.04:2014 „Gatvės ir vietinės reikšmės keliai. Bendrieji reikalavimai“ reikalavimais.

Įvažiavimai/išvažiavimai

Detalioju planu numatoma, jog į planuojamą teritoriją bus patenkama iš Ežero gatvės.



Įvažiavimo į sklypą schema

Automobilių stovėjimo vietos

Planuojamoje teritorijoje gali būti įrengiamos automobilių stovėjimo vietos, techniniai aikštelių parametrai nustatomi techninių projektų metu.

Dviračių ir pėsčiųjų takai

Dviračių ir pėsčiųjų takai gali būti įrengiami planuojamoje teritorijoje, techniniai takų parametrai nustatomi techninių projektų metu.

SERVITUTAI

Planuojamoje teritorijoje servitutai nenustatomi.

III. SPRENDINIŲ POVEIKIO VERTINIMAS

1. Sprendinių poveikio vertinimo ataskaita

Siekiant užtikrinti tinkamą teritorijų planavimą ir įvertinti rengiamo teritorijų planavimo dokumento sprendinių galimą ilgalaikį ir (ar) trumpalaikį poveikį teritorijos vystymo darnai ir (ar) planuojamai veiklai, ekonominei, socialinei, gamtinei aplinkai ir kraštovaizdžiui yra atliekamas sprendinių poveikio vertinimas.

Vadovaujantis Teritorijų planavimo dokumentų sprendinių poveikio vertinimo tvarkos aprašu, patvirtintu Lietuvos Respublikos Vyriausybės 2004 m. liepos 16 d. nutarimu Nr. 920 „Dėl teritorijų planavimo dokumentų sprendinių poveikio vertinimo tvarkos aprašo patvirtinimo“, buvo atliktas sprendinių poveikio vertinimas.

Sprendinių poveikis buvo vertintas šiais aspektais:

- poveikis teritorijos vystymo darnai ir/ar planuojamai veiklos sričiai;
- poveikis ekonominei aplinkai;
- poveikis socialinei aplinkai;
- poveikis gamtinei aplinkai ir kraštovaizdžiui;
- poveikis krašto apsaugai ir kitoms sritims, susijusioms su nacionaliniu saugumu.

Poveikis teritorijos vystymo darnai ir (ar) planuojamai veiklos sričiai. Įgyvendinus detaliojo plano sprendinius, tikimasi, kad Onušio I tvenkinio teritorijoje bus užtikrintas sistemingas ir darnus teritorijos vystymasis, racionalus teritorijos, lėšų ir kitų išteklių panaudojimas, parengtas detaliojo planavimo dokumentas konkrečiam žemės sklypui valstybinėje žemėje, nustatyta pagrindinė žemės naudojimo paskirtis bei naudojimo būdas.

Detaliajame plane patikslintos vandens pakrantės apsaugos juostos, rekreacinė infrastruktūra leis pilnai išnaudoti Onušio I tvenkinio galimybes, nepakenkiant aplinkai. Rekreacinės infrastruktūros darbai bus vykdomi ne chaotiškai ir ne bet kur, o tik tam tikrose numatytose vietose, vadovaujantis šiuo detaliojo planu bei galiojančiais teisės aktais. Planuojama teritorija taps patraukliu traukos centru su išvystyta rekreacine infrastruktūra. Planuojamos teritorijos rekreaciniai ištekliai bus pritaikyti poilsiui. Prognozuojamas teigiamas ilgalaikis poveikis planuojamai teritorijai ir jos apylinkėms. Teigiamą poveikį patirs rekreacijos, pažintinio turizmo, kraštovaizdžio tvarkymo veiklos sritys. Neigiamas konkretaus sprendinio įgyvendinimo poveikis ar pasekmė nenumatoma.

Poveikis ekonominei aplinkai. Detaliojo plano sprendiniai leis efektyviau išnaudoti esamus rekreacinius išteklius, racionaliai pritaikant juos gyventojų poilsiui. Numatomi rekreaciniai objektai intensyviai rekreaciniam naudojimui, keičiama ir rekreaciniams interesams pertvarkoma gamtinio komplekso struktūra, tvarkomas kraštovaizdis turės teigiamą ilgalaikį poveikį ekonominei aplinkai. Įgyvendinus detaliojo plane numatytus sprendinius, padidės investicijos ir pagerės verslo sąlygos. Yra galimybė gauti pajamas iš turizmo, taip pat tikimasi naujų darbo vietų sukūrimo paslaugų sferoje.

Poveikis socialinei aplinkai. Įgyvendinus detaliojo plano sprendinius, planuojama teritorija taps patraukli, pritraukianti ne tik vietinius gyventojus, bet ir galimus turistų srautus.

Įrengta rekreacinė infrastruktūra, sutvarkyta aplinka, galimų naujų darbo vietų sukūrimas paslaugų srityje turės teigiamą poveikį socialinei aplinkai. Naujos poilsio zonos atsiradimas, kokybiškas įrengimas ir pritaikymas suteiks žmonėms galimybes rinktis poilsį prie ežero, išnaudojant visas teikiamas paslaugas. Įgyvendinus plano sprendinius, padidės trauka laisvalaikį praleisti prie ežero. Teritorija taps patraukli poilsiui, taip pat fizinių ir dvasinių jėgų atstatymui skirta vieta. Įvertinus plano sprendinių poveikį, nenustatyti visuomenės sveikatos rizikos veiksniai, dėl kurių poveikio gali atsirasti

rizika gyventojų ar atskirų jų grupių sveikatai. Numatomi plano sprendiniai nesukels fizikinės ir cheminės taršos. Automobilių transporto organizavimas ir plėtra nenumatoma, todėl neturės neigiamos įtakos visuomenės sveikatos saugai. Visų rekreacinių objektų įrengimas vykdomas laikantis galiojančių teisės aktų ir normų, todėl neigiamo poveikio žmonių sveikatai numatomi sprendiniai įtakos neturės.

Poveikis gamtinei aplinkai ir kraštovaizdžiui. Detaliojo plano sprendinių įgyvendinimas gali įtakoti aplinkos orą, paviršinių ir požeminių vandenį, dirvožemį dėl galimo padidėjusio žmonių srauto, tačiau tai šių komponentų kokybei didelės įtakos neturės. Numatomas trumpalaikis neigiamas poveikis (orui, paviršiniam ir požeminiam vandeniui, dirvožemiui, ekosistemai ir biologinei įvairovei) vykdant statybos darbus (įrengiant reikalingą infrastruktūrą). Nustatytos vandens pakrantės apsaugos juostos bei jų reglamentų laikymasis užtikrins tinkamą vandens apsaugą. Planuojamiems objektams papildomų sanitarinių apsaugos zonų ir režimų nenustatoma, nes neplanuojama jokia nauja ūkinė veikla, galinti teršti aplinką.

Formuojamo rekreacinės paskirties žemės sklypui taikomi Specialiųjų žemės ir miško naudojimo sąlygų, patvirtintų Lietuvos Respublikos Vyriausybės 1992 m. gegužės 12 d. nutarimu Nr. 343, XXXIII skyriaus „Rekreacinės teritorijos“ reikalavimai – plėtojama ūkinė veikla turi būti vykdoma taip, kad nebūtų keičiamas kraštovaizdis, bloginama jo fizinė būklė bei estetinė vertė ir mažinamas bei naikinamas rekreacinis potencialas.

Paplūdimiai įrengiami vadovaujantis higienos normoje HN 92:2007 „Paplūdimiai ir jų maudyklų vandens kokybė“ nustatytais higienos reikalavimais.

Rengiant aplinkos tvarkymo planus ar techninius projektus, tikslinga numatyti apsaugines želdinių juostas, atribojančias greta formuojamo sklypo esančius gyvenamuosius namus. Ateityje iškilus poreikiui statyti visuomeninės paskirties pastatus, jų aplinkoje vertinant triukšmo poveikį visuomenės sveikatai turi būti vadovaujama higienos norma HN 33:2011 „Triukšmo ribiniai dydžiai gyvenamuosiuose ir visuomeninės paskirties pastatuose bei aplinkoje“.

Sutvarkyta ežero aplinka, įrengta rekreacijai reikalinga infrastruktūra, išpuoselėtas kraštovaizdis turės teigiamą poveikį gamtinei aplinkai ir kraštovaizdžiui, kraštovaizdžio ekologiškai pusiausvyrai, estetinei jo kokybei.

Poveikis krašto apsaugai ir kitoms sritims, susijusioms su nacionaliniu saugumu. Detaliojo plano sprendiniai nesusiejė su krašto apsauga ar nacionaliniu saugumu, todėl įtakos neturės.

Išvada. Rokiškio rajono savivaldybės teritorijos prie Onušio I tvenkinio suformuotos detaliojo plano sprendiniais ir jų įgyvendinimas turės teigiamą ilgalaikį poveikį teritorijos vystymui darnai bei gamtinei aplinkai, kraštovaizdžiui, kultūros paveldui ir saugiam eismui. Krašto apsaugai ir kitoms sritims, susijusioms su nacionaliniu saugumu, poveikis nenumatomas.

• KITOS PASKIRTIES ŽEMĖS SKLYPO, SUFORMAVIMO LAISVOJE VALSTYBINĖJE ŽEMĖJE, JUODUPĖS SEN., ONUŠKIO K. DETALIOJO PLANO SPRENDINIŲ POVEIKIO VERTINIMO LENTELE

1.	Teritorijų planavimo dokumento organizatorius: Rokiškio rajono savivaldybės administracijos direktorius, Respublikos g. 94, LT-42136, Rokiškis, tel. (8 458) 71 233.		
2.	Teritorijų planavimo dokumento rengėjas: <i>Valstybės įmonė „Valstybės žemės fondas“, Kraštotvarkos ir teritorijų planavimo skyrius, Konstitucijos pr. 23A korpusas, LT-08105, Vilnius.</i>		
3.	Teritorijų planavimo dokumento pavadinimas: <i>Kitos paskirties žemės sklypo, suformavimo laisvoje valstybinėje žemėje, Juodupės sen., Onuškio k. detalusis planas.</i>		
4.	Ryšys su planuojamai teritorijai galiojančiais teritorijų planavimo dokumentais: Rokiškio rajono savivaldybės teritorijos bendrasis planas patvirtintas 2008-06-27 Rokiškio rajono savivaldybės tarybos sprendimu Nr. TS-6.109 „Dėl Rokiškio rajono savivaldybės teritorijos bendrojo plano ir Rokiškio miesto teritorijos bendrojo plano patvirtinimo“. Rokiškio		
5.	Ryšys su patvirtintais ilgalaikiais ar vidutinės trukmės strateginio planavimo dokumentais: -		
6.	Status quo situacija: Planuojama teritorija yra Onuškio I tvenkinio vakarinėje dalyje, Onuškio kaime, Juodupės seniūnijoje. Sklypas formuojamas laisvoje valstybinėje žemėje. Teritorijos plotas – 0,35 ha. Privažiavimas į teritoriją yra iš Ežero gatvės. Teritorijoje įrengta paplūdimio zona, poilsiavietė.		
7.	Tikslas, kurio siekiama įgyvendinant teritorijų planavimo sprendinius: Suformuoti kitos paskirties žemės sklypą, kurio naudojimo būdas – rekreacinės teritorijos, naudojimo pobūdis – trumpalaikio poilsio statinių statybos.		
8.	Galimo sprendinių poveikio vertinimas (pateikiamas apibendrintas poveikio aprašymas ir įvertinimas):		
9.	Vertinimo aspektai	Teigiamas (trumpalaikis, ilgalaikis) poveikis	Neigiamas (trumpalaikis, ilgalaikis) poveikis
	Sprendinio poveikis:		
	teritorijos vystymo darnai ir (ar) planuojamai veiklos sričiai	<i>Teigiamas ilgalaikis</i>	
	ekonominei aplinkai	<i>Teigiamas ilgalaikis</i>	
	socialinei aplinkai	<i>Teigiamas ilgalaikis</i>	
	gamtinei aplinkai ir kraštovaizdžiui	<i>Teigiamas ilgalaikis</i>	
10.	krašto apsaugai ir kitoms sritims, susijusioms su nacionaliniu saugumu	<i>Nenumatomas</i>	
	Siūlomos alternatyvos poveikis:		
	teritorijos vystymo darnai ir (ar) planuojamai veiklos sričiai	<i>Alternatyvos nenumatomos</i>	
	ekonominei aplinkai	<i>Alternatyvos nenumatomos</i>	
	socialinei aplinkai	<i>Alternatyvos nenumatomos</i>	
	gamtinei aplinkai ir kraštovaizdžiui	<i>Alternatyvos nenumatomos</i>	
krašto apsaugai ir kitoms sritims, susijusioms su nacionaliniu saugumu	<i>Alternatyvos nenagrinėjamos</i>		

PV Dainius Kitovas (atestato Nr. A 941)





II. GRAFINÉ DALIS





**ROKIŠKIO RAJONO SAVIVALDYBĖS ADMINISTRACIJOS
DIREKTORIUS**

**Į S A K Y M A S
DĖL LEIDIMO RENGTI DETALIUOSIUS PLANUS**

2013 m. rugsėjo 10 d. Nr. AV-702
Rokiškis

Vadovaudamasis Lietuvos Respublikos vietos savivaldos įstatymo Nr. X-1722 6 straipsnio 19 punktu ir 29 straipsnio 8 dalies 2 punktu, Lietuvos Respublikos teritorijų planavimo įstatymu Nr. I-1120 bei Detaliųjų planų rengimo taisyklėmis, patvirtintomis Lietuvos Respublikos aplinkos ministro 2004 m. gegužės 3 d. įsakymu Nr. DI-239, ir Rokiškio rajono savivaldybės tarybos 2011 m. gegužės 6 d. sprendimu Nr. TS-7.97 bei 2013 m. birželio 28 d. sprendimu Nr. TS-6.122:

1. Į s a k a u rengti detaliuosius planus žemės sklypams laisvoje valstybinėje žemėje visuomenės poreikiams suformuoti, nustatant pagrindinę žemės naudojimo paskirtį, naudojimo būdą bei pobūdį arba juos keičiant Rokiškio rajono savivaldybėje:

- 1.1. Aleknu k., Juodupės sen., prie Aleknu tvenkinio paplūdimiui įrengti;
- 1.2. Onušio k., Juodupės sen., prie Onušio I tvenkinio paplūdimiui įrengti;
- 1.3. Jūžintų mstl., Jūžintų sen., prie Jūžinto ežero paplūdimiui sutvarkyti;
- 1.4. Ragelių k., Jūžintų sen., prie Rokiškėlių ežero paplūdimiui įrengti;
- 1.5. Bagdonišio k., Kriaunų sen., prie tvenkinio paplūdimiui sutvarkyti;
- 1.6. Kriaunų k., Kriaunų sen., prie tvenkinio paplūdimiui įrengti;
- 1.7. Vėbrių k., Panemunėlio sen., prie Šetekšnos upės paplūdimiui įrengti;
- 1.8. Gediškių k., Obelių sen., vaiku žaidimo ir krepšinio aikštelėms įrengti;
- 1.9. Pandėlio mieste, prie Puodžialaukės g., turgaus aikštei sutvarkyti;
- 1.10. Juozapavos k., Rokiškio kaimiškoji sen., mototrasai įrengti.

2. N u s t a t a u, kad planavimo organizatorius yra Rokiškio rajono savivaldybės administracijos direktorius Aloyzas Jočys.

3. P a v e d u detaliojo plano organizavimo ir viešojo svarstymo procedūrose atstovauti Architektūros ir paveldosaugos skyriaus vedėjai Danguolei Dagienei.

Administracijos direktoriaus pavaduotojas,
pavadojuojantis administracijos direktorių

Rimantas Velykis

Danguolė Dagiene